

# Bulletin 2

## Velkommen til DANISH SPRING 29-31. marts 2019

OK ØST Birkerød og Lyngby OK byder jer velkommen til DANISH SPRING – en international orienteringsweekend. Til DANISH SPRING kan i både deltage i fortræning, sprint, mellem- og langdistance.

DANISH SPRING 2019 bliver afholdt i Nordsjælland i nogle af regionens bedste terræner: Lyngby centrum og Tisvilde Hegn. Weekenden starter fredag med sprint i Lyngby, så står den på mellemdistance lørdag, inden vi slutter af med søndagens langdistance. Alle tre løb er IOF World Ranking Events for dame- og herreeliten og del af den danske juniorrangliste Løberen League og seniorranglisten Trimtex Cup. Sprinten er også en del af Dansk Sprint Cup 2019.



### Program for stævnet

#### Fredag 29. marts 2019

- 14:00 – Stævneinformationen og kiosken på stævnepladsen er åbne
- 18:00
- 15:30 Første start DANISH SPRING Sprint
- 16.30 - Åbne baner put'n'run
- ~17:00 Præmieoverrækkelse

#### Lørdag 30. marts 2019

- 10:30 - Stævneinformationen og kiosken på stævnepladsen er åbne
- 17:00
- 12:00 - Første start DANISH SPRING Mellem
- 13:00 - Åbne baner put'n'run
- 15:00
- ~16:00 Præmieoverrækkelse

#### Søndag 31. marts 2019

- 08:00 - Stævneinformationen og kiosken på stævnepladsen er åbne
- 15:00
- 09:30 - Første start DANISH SPRING Long
- 09:45 - Åbne baner put'n'run
- 11:30
- ~14:00 Præmieoverrækkelse

*Tidsplanen er med forbehold for ændringer*



# LØBEREN

# TRIMTEX

## DANISH SPRING Sprint fredag 29. marts 2019

### Om løbet

DANISH SPRING fredag er et individuelt sprint-orienteringsløb. Løbet indgår i IOFs verdensrangliste WRE for Men og Women Elite. Den er tredje afdeling af den danske senior- og juniorrangliste samt del af Dansk Sprint Cup 2019.

### Løbsområde og kort

Lyngby, målestok 1:4.000, offset-trykt og revideret i 2019. Ækvidistance 1,25 m. ISSOM 2007.

Løbsområdet er ikke afspærret – der vil være let trafik i dele af løbsområdet! Så vær opmærksom på at færdselsreglerne SKAL overholdes!

### Sprintklasser\* og -baner

Klasse	Km	Pos-ter	Sværheds-grad	Målestok
Men Elite WRE	4,2	24	Svær	1:4000
Women Elite WRE	3,6	23	Svær	1:4000
Men Elite Junior	3,6	23	Svær	1:4000
Women Elite Junior	3,5	23	Svær	1:4000
M-16	3,5	23	Svær	1:4000
W-16	2,9	21	Svær	1:4000
M17-20	3,5	23	Svær	1:4000
W17-20	2,9	21	Svær	1:4000
M21-49	3,5	23	Svær	1:4000
W21-49	2,9	21	Svær	1:4000
M50-	3,0	17	Svær	1:4000
W50-	2,7	18	Svær	1:4000
Easy Jun/Sen	2,3	16	Let	1:4000

\*: Løbsklasser i [Dansk Sprint Cup 2019 på www.do-f.dk](http://www.do-f.dk). Resultat omregnes fra DANISH SPRING Sprints klasser.

### Afstande

Parkering ved stævnecenteret. 700 m til start. Markeret med snitzling.

### Terrænbeskrivelse

Afvekslende terræn med park, beboelse, plæner, komplekse bebyggelser og lidt skov. 20% af banen er på blødt underlag, resten er på hårdt underlag som veje og brosten, der kan være glatte.

### Klassificering C \*\*\*\*\*

Stævnet er klassificeret som 5-stjernet C-stævne.

### Start

Første start kl. 15:30.

### Startinterval

1 min i alle klasser.

### Startprocedure

- Startlisterne er ophængt sammen med instruktionen på tavlen på stævnepladsen og ved start.
- Brystnumre skal bæres i de fire eliteklasser samt de 2 ungdomsklasser M/W-16
- Brystnumrene er ophængt ved indgangen til starten.
- Clear og check foran startboksene.
- Alle anvisninger fra startpersonalet skal følges.
- Startproceduren begynder 4 minutter før starttid. Når uret i venteområdet viser løberens starttid, træder han/hun ind i første startbås.
- Startboks 1 - 4 minutter før start: Startpersonalet kontrollerer navn og SI-brik. Udlevering af lejebrikker. Clear og check af SI-brik er også muligt her.
- Løse postbeskrivelser tilbydes løbere, som medbringer en holder til disse.
- Startboks 4 – 1 minut før start – kortet tages op og holdes med kortsiden nedad. Løberen må kontrollere, at der tages korrekt kort, men må i øvrigt ikke se på kortet før start. Der startes ved akustisk signal. Herefter løbes frem til startposten, der ikke skal kontrolstemples.
- På åbne baner startes der umiddelbart fra startboks 4.
- For sent startende løbere henvender sig til startpersonalet og starter efter startpersonalets anvisninger

### Præmier

Der er 1.000 kr. i præmiesum til vinderne af senior og junior eliteklasserne samt præmier fra Trimtex og Løberen til bedste dansker i samme klasser. I de øvrige juniorklasser er der præmier til de tre første.

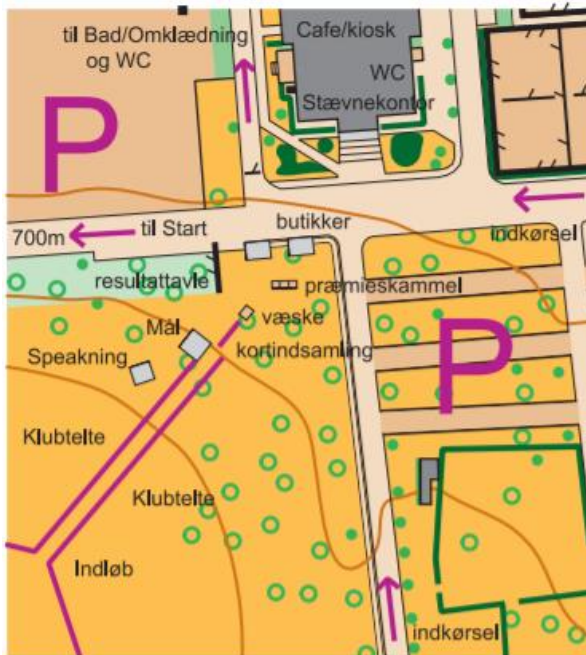
### Åbne baner

Et udvalg af konkurrencebanerne vil være til salg som åbne baner fra kl. 16.30, men nogle baner kan først løbes fra kl. 17.30 af hensyn til afviklingen af konkurrencen.

På åbne baner er det tilladt at løbe som hold eller skygge løbere. Tilmelding på dagen i stævnekontoret efter "først til mølle" princippet!

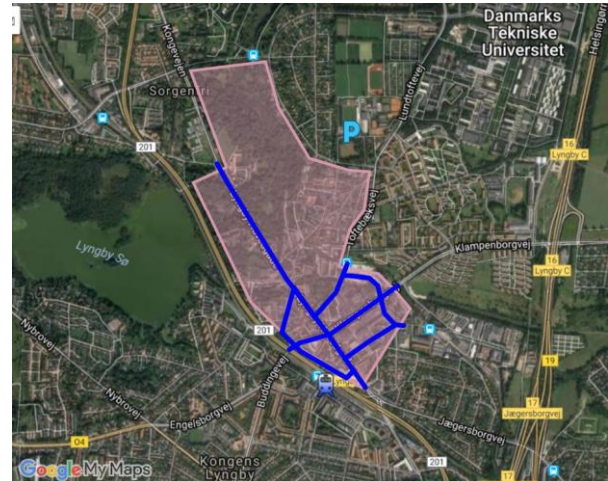
### Stævnecenter og stævneplads

Kort over området og faciliteter:



### Lukket område

Deltagere i WRE-klasserne må ikke færdes i løbsområdet i Lyngby før DANISH SPRING 2019 – se lukket område nedenfor. Adgang til butikker og lignende er tilladt via de blå markerede veje, til og med den 28. marts 2019.



### Mødested og transport

Lyngby Idrætsby  
Lundtoftevej 53  
2800 Kongens Lyngby

Transport i privatbil, cykel og bus eller med lokaltog til "Lyngby Lokal Station" 800 m fra stævnepladsen.

## DANISH SPRING Mellemdistance lørdag 30. marts 2019

### Om løbet

DANISH SPRING lørdag er en individuel mellemdistance. Løbet indgår i IOFs verdensrangliste (WRE) for Men og Women Elite og er fjerde afdeling af den danske senior- og juniorrangliste 2019.

### Løbsområde og kort

Tisvilde Hegn, målestok 1:10.000 offset-trykt for Elite WRE og Junior eliteklasser. I de øvrige klasser er det laserprintet i målestok 1:7.500 og 1:10.000. Revideret 2019, ækvidistancen er 2.5 m. Kortet er tegnet i henhold til ISOM2017. Se tidligere kort på [www.danishspring.dk](http://www.danishspring.dk).

### Mellemdistance klasse og baner

Klasser	Km	Poster	Sværhedsgrad	Målestok
Men Elite WRE 1	7,6	26	Svær	1:10000
Men Elite WRE 2	7,2	25	Svær	1:10000
Women Elite WRE	5,9	22	Svær	1:10000
Men Elite Junior	5,9	21	Svær	1:10000
Women Elite Junior	4,9	18	Svær	1:10000
Begynder	2,3	10	Begynder	1:7500
W/M10	2,3	10	Begynder	1:7500
W/M12	2,9	11	Let	1:7500
W/M14	3,8	14	Mellemsvær	1:7500
W/M14B	2,9	11	Let	1:7500
M16	5,1	18	Svær	1:10000
W16	4,0	16	Svær	1:7500
W/M15-20B	3,8	14	Mellemsvær	1:7500
M17-20A	5,1	18	Svær	1:10000
W17-20A	4,0	16	Svær	1:7500
W/M21A	4,6	17	Svær	1:10000
W/M21B	3,8	14	Mellemsvær	1:7500
W/M21C	2,9	11	Let	1:7500
M35-	5,5	18	Svær	1:10000
W35-	4,6	17	Svær	1:10000
M40-	5,5	18	Svær	1:10000
W40-	4,6	17	Svær	1:10000

M45-	5,5	18	Svær	1:10000
W45-	4,6	17	Svær	1:10000
M50-	5,1	19	Svær	1:10000
W50-	4,1	17	Svær	1:7500
M55-	5,1	19	Svær	1:10000
W55-	4,1	17	Svær	1:7500
M60-	4,1	17	Svær	1:7500
W60-	4,0	16	Svær	1:7500
M65-	4,0	16	Svær	1:7500
W65-	4,0	16	Svær	1:7500
M70-	4,0	16	Svær	1:7500
W70-	2,8	11	Svær	1:7500
W/M75-	2,8	11	Svær	1:7500
W/M80-	2,8	11	Svær	1:7500
W/M85-	2,6	10	Svær	1:7500
W/M90-	2,6	10	Svær	1:7500

### Start

Første start kl. 12:00

Alle starter fra start 1.

Start 1 ligger 1300 m fra stævnepladsen – markeret med rød/hvid snitzling.

Der er toiletvogne og transport af overtøj.

### Præmier

Der er 1.000 kr. i præmiesum til vinderne af senior- og junioreliteklasserne samt præmier fra Trimtex og Løberen til bedste dansker i samme klasser. I de øvrige ungdomsklasser er der præmier til de tre første.

### Åbne baner

Tilmelding i stævneinformation fra kl. 13:00.

Individuel put'n'run kl. 14:00 - 15:00. Det er tilladt at løbe sammen som hold eller skygge på de åbne baner. Laserprintede kort. Tilmelding på dagen i stævnekontoret.

Klasser	Sværhedsgrad	Længde	Poster
Open 1	Svær	6,5 km	22
Open 2	Svær	5,2 km	17
Open 2.5	Svær	3,6	15
Open 3	Mellemsvær	3,9 km	14
Open 4	Let	3,1 km	12

## DANISH SPRING Langdistance søndag 31. marts 2019

### Om løbet

DANISH SPRING søndag er en individuel langdistance. Løbet indgår i IOFs verdensrangliste (WRE) for Men og Women Elite og er femte afdeling af den danske senior- og juniorrangliste 2019.

### Løbsområde og kort

Tisvilde Hegn, målestok 1:15.000 offset-trykt for Elite WRE og Junior eliteklasser. I de øvrige klasser er det laserprintet i målestok 1:7.500 og 1:10.000. Revideret 2019, ækvidistancen er 2.5 m. Kort er tegnet i henhold til ISOM2017. Se ældre kort på [www.danishspring.dk](http://www.danishspring.dk).

### Krav om stor SI-brik

Følgende klasser har mere end 30 poster på langdistancen og kræver stor brik: Men Elite WRE-1 og WRE-2. Løberne er selv ansvarlige for at have en brik med plads til tilstrækkeligt mange klip.

### Langdistance klasser og baner

Klasser	Km	Poster	Start	Sværhedsgrad	Målestok
Men Elite WRE 1	19,6	39	1	Svær	1:10000
Men Elite WRE 2	19,5	40	1	Svær	1:10000
W Elite WRE	12,1	23	1	Svær	1:10000
Men Elite Junior	12,7	28	1	Svær	1:10000
Women Elite Junior	8,7	17	1	Svær	1:10000
Begynder	3,2	10	2	Begynder	1:7500
W/M10	2,8	8	2	Begynder	1:7500
W/M12	3,6	13	2	Let	1:7500
M14	5,3	11	2	Mellemsvær	1:7500
W14	4,5	11	2	Mellemsvær	1:7500
M16	8,2	17	1	Svær	1:10000
W16	5,4	10	1	Svær	1:7500
W15-20B	4,5	11	2	Mellemsvær	1:7500
M15-20B	5,3	11	2	Mellemsvær	1:10000
M17-20A	9,0	16	1	Svær	1:7500
W17-20A	5,9	14	1	Svær	1:10000
M 17-20AS	6,9	14	1	Svær	1:7500

W17-20AS	5,3	10	1	Svær	1:7500
M21A	12,8	25	1	Svær	1:10000
W21A	7,7	16	1	Svær	1:10000
M21AM	9,9	19	1	Svær	1:10000
M21AS	6,9	14	1	Svær	1:10000
W21AS	5,4	10	1	Svær	1:10000
M21B	5,3	11	2	Mellemsvær	1:10000
W21B	4,5	11	2	Mellemsvær	1:10000
M35-	11,8	22	1	Svær	1:7500
W35-	7,7	16	1	Svær	1:10000
M40-	10,8	22	1	Svær	1:7500
W40-	6,9	14	1	Svær	1:7500
M45-	9,9	19	1	Svær	1:7500
W45-	6,9	14	1	Svær	1:7500
M45-AS	5,3	10	1	Svær	1:7500
M50-	8,5	15	1	Svær	1:7500
W50-	5,3	10	1	Svær	1:7500
M55-	7,7	16	1	Svær	1:7500
W55-	5,4	10	1	Svær	1:7500
M55-AS	4,5	9	1	Svær	1:7500
M60-	6,9	13	1	Svær	1:7500
W60-	4,2	10	2	Svær	1:7500
M65-	6,9	13	1	Svær	1:7500
W65-	4,2	10	2	Svær	1:7500
M70-	5,3	11	1	Svær	1:7500
W70-	3,3	9	2	Svær	1:7500
W75-	3,3	9	2	Svær	1:7500
M75-	5,3	11	1	Svær	1:7500
M80-	4,0	10	2	Svær	1:7500
W80-	3,1	8	2	Svær	1:7500
M85-	3,1	8	2	Svær	1:7500
W85-	2,3	7	2	Svær	1:7500
M90-	3,1	8	2	Svær	1:7500
W90-	2,3	7	2	Svær	1:7500

### Start

Første start kl. 09:30.

Start 1 – 400 m – markeret med rød/hvid snitzling fra stævnepladsen. Ligger tæt ved p-pladsen

Start 2 – 200 m – markeret med gul snitzling fra stævnepladsen.

Da starterne ligger tæt ved stævnepladsen, har de ikke separate toiletter, og der er derfor heller ikke transport af overtrækstøj.

### Brystnumre

Udleveres ved start. Skal bæres af løbere i de 5 eliteklasser samt M/W -12, M/W -14 og M/W -16.

### Præmier

Der er 1.000 kr. i præmiesum til vinderne af senior og junior eliteklasserne samt præmier fra Trimtex og Løberen til bedste dansker i samme klasser. I de øvrige juniorklasser er der præmier til de tre første.

### Åbne baner

Der er åbne baner fra kl. 09:30. Individuel put'n'run kl. 09:45 - 11:30. Det er tilladt at løbe sammen som hold eller skygge på de åbne baner. Laserprintede kort. Tilmelding på dagen i stævnekontoret.

Klasser	Sværheds-grad	Læng-de	Poster	Start
Open 1	Svær	7,8 km	16	2
Open 2	Svær	5,8 km	15	2
Open 3	Svær	3,8 km	10	2
Open 4	Mellemsv ær	3,8 km	10	2
Open 5	Let	3,3 km	11	2

**TRIMTEX**  
**LØBEREN**

**SSport.dk**  
running

## Generel information Lørdag og søndag

### Stævne klassifikation

Lørdag, 5-stjernet C-stævne  
Søndag, 5-stjernet A-stævne

### Terrænbeskrivelse

Tisvilde Hegn er kendt fra mange store stævner – senest World Masters Orienteering Championships 2018 – og er et legendarisk terræn i dansk orientering pga. skovens specielle vegetation og et karakteristisk kurvebillede. Skoven er primært nåleskov, men også med løvskov, især i den østlige del. Sigtbarheden er varierende og kan ændre sig hurtigt, også i det tidlige forår. Terrænet vil udfordre deltagerens evner til at tilpasse hastigheden og have styr på finorienteringen i de svære områder. Stisystemet er veludviklet og gør det sjovt for yngre løbere og begyndere. Posterne ligger tæt i nogle områder, specielt på mellemdistancen, så tjek kontrolnumre.

### Område med skovarbejde!

Desværre har der netop været skovarbejde i et område, som mange af banerne passerer. Det betyder primært at stibillede og tætheder er ændret; ift. gennemløbeligheden er der primært tyndet ud i skoven.

De berørte områder vil være vist på kopi af kortet, ophængt i starten, men de er ikke markerede på løbskortene, da skovarbejdet er sket efter kortene er trykt.

### Startprocedure

Startlisterne er ophængt sammen med instruktionen på tavlen på stævnepladsen og ved start.

- Brystnumre skal bæres af løbere i de 5 eliteklasser samt M/W -12, M/W -14 og M/W -16
- Brystnumrene er ophængt ved indgangen til starten.
- Clear og check foran startboksene.
- Alle anvisninger fra startpersonalet skal følges.
- Startproceduren begynder 4 minutter før starttid. Når uret i venteområdet viser løberens starttid, træder han/hun ind i første startbås.
- Startboks 1 - 4 minutter før start: Startpersonalet kontrollerer navn og SI-brik. Udlevering af lejebrikker. Clear og check af SI-brik er også muligt her.
- Startboks 2 - 3 minutter før start: Løse postbeskrivelser tilbydes løbere, som medbringer en holder til disse.
- Startboks 3 – 2 min før. Klasser, der løber lette baner og begynderbaner, får udleveret deres kort 2 min før start og må modtage hjælp fra startpersonalet.
- Startboks 4 – 1 minut før start – kortet tages op og holdes med kortsiden nedad. Løberen må kontrollere, at der tages korrekt kort, men må i øvrigt ikke se på kortet før start. Der startes ved akustisk signal. Herefter følges snitsling frem til startposten, der ikke skal kontrolstemples.

- På lette baner og begynderbaner startes der umiddelbart fra startboks 4.
- For sent startende løbere henvender sig til startpersonalet og starter efter startpersonalets anvisninger

### Lukket område

Deltagere i WRE-klasserne har ikke lov til at færdes i løbsområdet Tisvilde Hegn før DANISH SPRING 2019 (se området markeret med blå nedenunder).

### Mødested og transport



Parkering ved stranden, Hovedgaden 112, 3220 Tisvildeleje. Tilkørsel ad vej 237, 25 km nord for Hillerød og 60 km nord for København. Transport i privatbiler, på cykel, med bus eller lokaltog til Tisvildeleje Station, 1.8 km fra stævnepladsen.

Afstand fra P til stævneplads: 300 m.

### Stævneplads

Stævnepladsen ligger i løbsområdet, så det både passer til løbere og tilskuere. Hele stævnet bliver dækket live med speakning, onlineresultater og af fotografer. Der er telte på stævnepladsen med stævnekontor og kiosk, hvor du kan købe lækker varm og kold mad plus noget at drikke og lidt sødt. Danske løbere kan betale med Mobilepay. Udenlandsk valuta (Euro, SEK, NOK) kan veksles i stævnekontoret.

### Væske

Der er væske i mål alle dage og i skoven om søndagen.

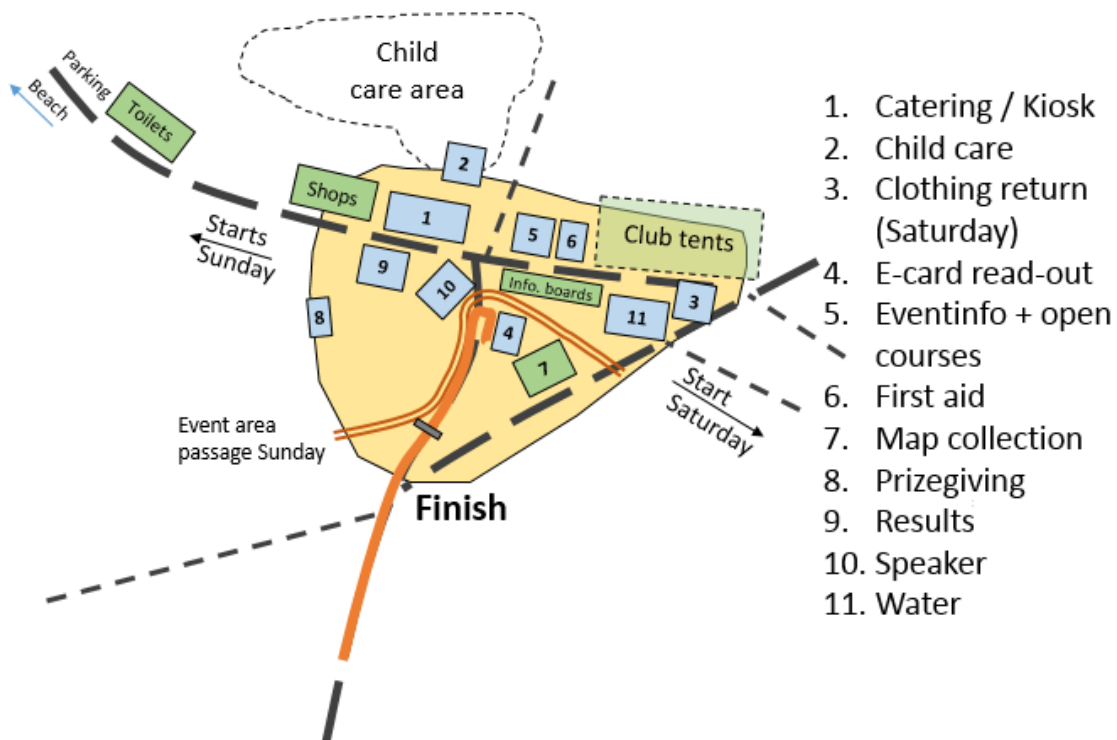
### Bad og omklædning

I Tisvilde på Tisvilde Bygade 35 om søndagen kl. 11-16. Hvis man er frisk, ligger Kattegat tæt på stævnepladsen.

### Børne-P og børnebaner: På stævnepladsen.

Kræver ikke tilmelding og gratis for alle børn. Åben lørdag kl 11 – 15.30 og søndag kl 9 – 12.

## Event area Tisvilde – Sat & Sun



## Generel info om hele weekenden

### Startlister og seedning

Startlisterne offentliggøres 24. marts 2019. Klasserne Men Elite WRE1 og WRE2 oprettet som følge af stort antal tilmeldinger. Seedning af WRE-klasserne baseres på IOF's world ranking list. Seedning i junioreliteklasserne baseres på danske retningslinjer og internationale resultater. De bedst seedede starter sidst, efter lodtrækning i blokke af 5-10 deltagere. Eftertil-meldte starter først. IOF Event Advisor kan godkende enkeltstående "wildcards".

Hvis der er problemer med tilmelding og ændringer, kan du skrive til [danishspring@gmail.com](mailto:danishspring@gmail.com).

### Døves DM 2019

DANISH SPRING har også fornøjelsen at afvikle Dansk Døve-Ildræts DM i Orientering 2019. Disse DM-klasser kendes ved DDI-mærket, eksempelvis "W 35- (W21 DDI)".

### Sommertid

Husk skift til sommertid natten mellem lørdag og søndag!

### Tidtagning

Sportident – alle versioner. Den samme SI-brik kan bruges til alle tre løb.

### Målgang, Kortaflevering/udlevering

Målenhed stemples på målstregen. Kortet afleveres ved mål og kan hentes i målområdet efter sidste start.

### Maksimum tid

Den maksimale løbstid er 50 min (sprint), 90 min (mellem) og 150 min (lang). Deltagere, der ikke gennemfører, skal melde sig i mål.

### GPS-Tracking af eliteklasserne

Løbere, der er udvalgt til at bære GPS, får denne udleveret ved starten og skal bære den under løbet. GPS'en afleveres til landstræneren efter målgang.

På stævnepladsen er der ophængt lister over de løbere, der på dagen er udvalgt til at bære GPS. Tracking kan ses på [www.TracTrac.dk](http://www.TracTrac.dk), efter sidste løber i eliteklasserne er startet.

### Speakning og live-services

Det veloplagte speakerteam følger 6opgørerne i MW16, Junior Elite og WRE-klasserne. [www.liveresultat.orientering.se](http://www.liveresultat.orientering.se) viser liveresulater. Nyheder og fotos leveres på Danish Springs Facebookside og hjemmeside. Alle løbskort

offentliggøres på [www.O-Track.dk](http://www.O-Track.dk) efter løbene. Jpeg-filer af løbskort på forespørgsel.

NB! Løbere vil møde Danish Springs fotografer overalt i terrænet – og måske i luften. Eksterne fotografer velkomne i terrænet efter henvendelse til Medie-teamet for information og akkreditering.

### O-Track

Track dit Danish Spring med GPS-ur eller mobiltelefon. Upload tracket efter løbene og analyser og sammenlign vejvalg og stræktider med andre. Se INFO på [www.o-track.dk](http://www.o-track.dk)

### Overnatning

Du kan finde link til vandrehjem, ferieejligheder, hoteller etc. på hjemmesiden. DANISH SPRING tilbyder ikke overnatning.

### Klima

Danmark har – som I nok ved – et relativt mildt klima uden de store ekstremer. I marts er den gennemsnitlige dagtemperatur 6 grader, mens nedbør i snit er 39 mm/måned og solen skinner i snit 150 timer i marts. Risikoen for at skulle løbe i sne er statistisk set lille. Ved udsendelsen af denne bulletin var der udsigt til 10 grader og delvis sol.

### Ansvar

Forsikring er deltagerens eget ansvar og deltagelse i stævnet sker på eget ansvar. Efterlad ikke værdigenstande på stævnepladsen og i teltene. Danish Spring er ikke ansvarlig for uheld, tabte eller stjålne ejendele.

### Førstehjælp

Der er førstehjælp på stævnepladsen, som kan rykke ud i skoven, hvis der tilkaldes hjælp til en løber.

Tlf. 24207182

### Visum

Oplysninger om visum findes på [www.newtodenmark.dk](http://www.newtodenmark.dk).

### Reglement

IOF's internationale regler for fod-orienteringsstævner 2019 gælder for WRE, og suppleres af IOF-reglementet 2019 §§ 2.6 (Skygning), 2.8 (Lukkede området), 2.10 (Startrettigheder), 3.2 (Stævneklassifikation), 3.10 (Poster) and 6.1 (C-stævner) på de områder, der ikke er omfattet af IOF-regler, samt særlige regler for deltagelse.



**Bankoplysninger** (hvis onlinebetaling ikke mulig)

Jyske Bank, Birkerød  
 Hovedgaden 28, DK 3460 Birkerød  
 DANISH SPRING – OK ØST  
 Reg. nr.: 5028, Kontonr.: 1296215  
 IBAN no. DK29 5028 0001 2962 15  
 Swift code: JYBADKKK

**Stævneorganisation**

Stævneledere	Birgitte Halland Gunner Sie Helle Holm Clausen <i>OK ØST Birkerød</i>
Banelægger Mellemdistance	Bjarne Topp <i>OK ØST Birkerød</i>
Banekontrollant Mellemdistance	Torben Kristensen <i>Herlufsholm OK</i>
Banelægger Langdistance	Jens Peter Gundorf <i>OK ØST Birkerød</i>
Banekontrollant Langdistance	Torkil Hansen <i>PI Orientering</i>

Stævneleder Sprint	Finn Blom Christensen <i>Lyngby OK</i>
Banelægger Sprint	Steen Olsen <i>Søllerød OK</i>
Banekontrollant Sprint	Rolf Lund <i>HSOK</i>

IOF Event Adviser and Event controller	Torben Kristensen <i>Herlufsholm OK</i>
Jury	Kirsten Møller (DEN) Nick Barrable (BGR) Pavel Košárek (CZE)

**Stævnets kontakinfo**

E-Mail: [danishspring@gmail.com](mailto:danishspring@gmail.com)

Web: [www.danishspring.dk](http://www.danishspring.dk)

Facebook: [www.facebook.com/danishspring/](http://www.facebook.com/danishspring/)

